



# WMS系统操作手册



# 系统管理

1. 组织架构
2. 用户管理
3. 角色管理
4. 工厂资源
5. 客商资源
6. 物料、仓库库位数据建模

# WMS -- 系统管理

## 1 组织架构:

1、添加、修改和删除功能对组织架构，部门等信息进行维护。如图1-1

2、点击添加按钮，输入上级机构、名称、负责人、电话、地址信息后点击保存，即可添加组织或者部门。如图1-2

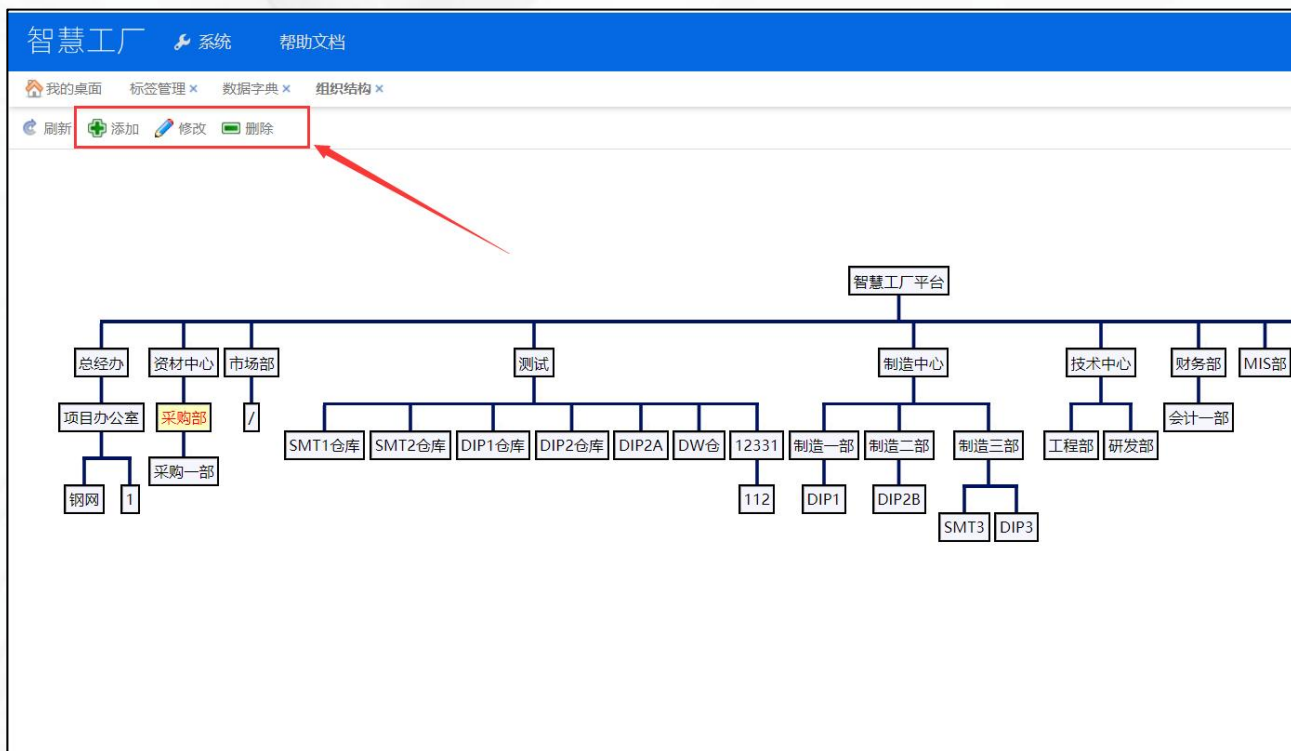


图 1-1

图 1-2

## 2-1 用户管理：内部用户管理

- 1、新增用户：点击新增按钮，进入用户信息编辑页面。
- 2、填写好所属部门、用户编码、名称、初始登录密码，点击保存即新增一条用户信息。如图2所示
- 3、选择人员，点击编辑按钮，对人员信息包括密码等进行修改和重置，维护角色信息。如图3所示



图2

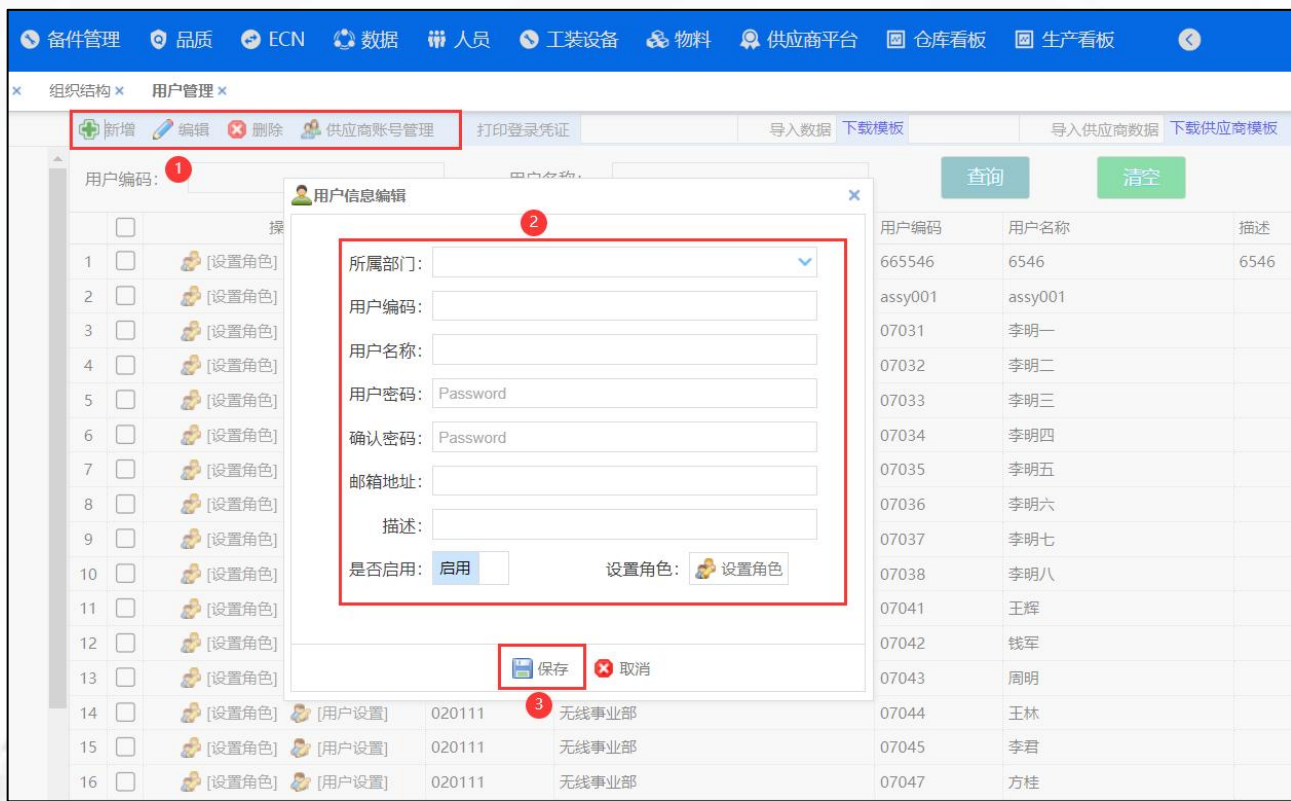


图 3

# WMS -- 系统管理

## 2-2 用户管理：供应商用户管理

<span>新增</span> <span>编辑</span> <span>删除</span> <span>供应商账号管理</span> <span>打印登录凭证</span> <span>导入数据</span> <span>下载模板</span> <span>导入供应商数据</span> <span>下载供应商模板</span>						
用户编码: <input type="text"/>		用户名称: <input type="text"/>		<span>查询</span>	<span>清空</span>	
<input type="checkbox"/>	操作	部门编码	部门名称	用户编码	用户名称	描述
1 <input type="checkbox"/>	[设置角色]  [用户设置]	020112	供应商	665546	6546	6546
2 <input type="checkbox"/>	[设置角色]  [用户设置]	02011101	组装车间	assy001	assy001	
3 <input type="checkbox"/>	[设置角色]  [用户设置]	020111	无线事业部	07031	李明一	
4 <input type="checkbox"/>	[设置角色]  [用户设置]	020111	无线事业部	07032	李明二	
5 <input type="checkbox"/>	[设置角色]  [用户设置]	020111	无线事业部	07033	李明三	
6 <input type="checkbox"/>	[设置角色]  [用户设置]	020111	无线事业部	07034	李明四	
7 <input type="checkbox"/>	[设置角色]  [用户设置]	020111	无线事业部	07035	李明五	
8 <input type="checkbox"/>	[设置角色]  [用户设置]	020111	无线事业部	07036	李明六	

我的桌面

用户管理

新增 编辑 删除 内部用户管理 打印登录凭证 导入数据 下载模板

供应商:

用户编码:

用户名称:

查询
清空

用户信息编辑

供应商:

用户编码:

用户名称:

用户密码: Password

确认密码: Password

描述:

是否启用:

☐ 启用
 ☐ 禁用

设置角色:

保存

取消

用户编码

R133

R123

R092

R033

R022

Q022

P131

P111

P081

P031

P011

N091

N081

N071

用户名称

R133

R123

R092

R033

R022

Q022

P131

P111

P081

P031

P011

N091

N081

N071

图2-4

- 1、用户管理界面点击供应商账号管理，进入供应商用户管理界面。如图2-3所示
- 2、编辑和删除按钮对供应商用户信息进行维护。
- 3、新增用户：点击新增按钮，弹出录入信息框。
- 4、选择供应商，填写用户编码、名称、密码，点击保存即新增一条供应商用户信息。如图2-4所示

5



# WMS -- 系统管理

## 3-1 角色管理 角色信息维护

- 1、编辑、删除按钮对角色信息进行维护。如图3-2所示
- 2、新增角色：点击新增按钮，进入角色新增页面，填写角色类型、名称、排序和描述，点击保存即新增一条角色信息。如图3-3所示



图3-1



图3-2



图3-3

# WMS -- 系统管理

## 3-2 角色管理 角色权限管理和用户组管理

1、权限管理：点击角色信息行左边编辑权限按钮，弹出菜单权限维护页面，勾选菜单（即视作添加该菜单访问权限），点击按钮权限对该页面按钮进行权限维护。如图3-4所示

2、用户组管理：点击管理成员按钮，弹出管理成员页面，可对改角色对应的用户组信息进行维护。如图3-4所示

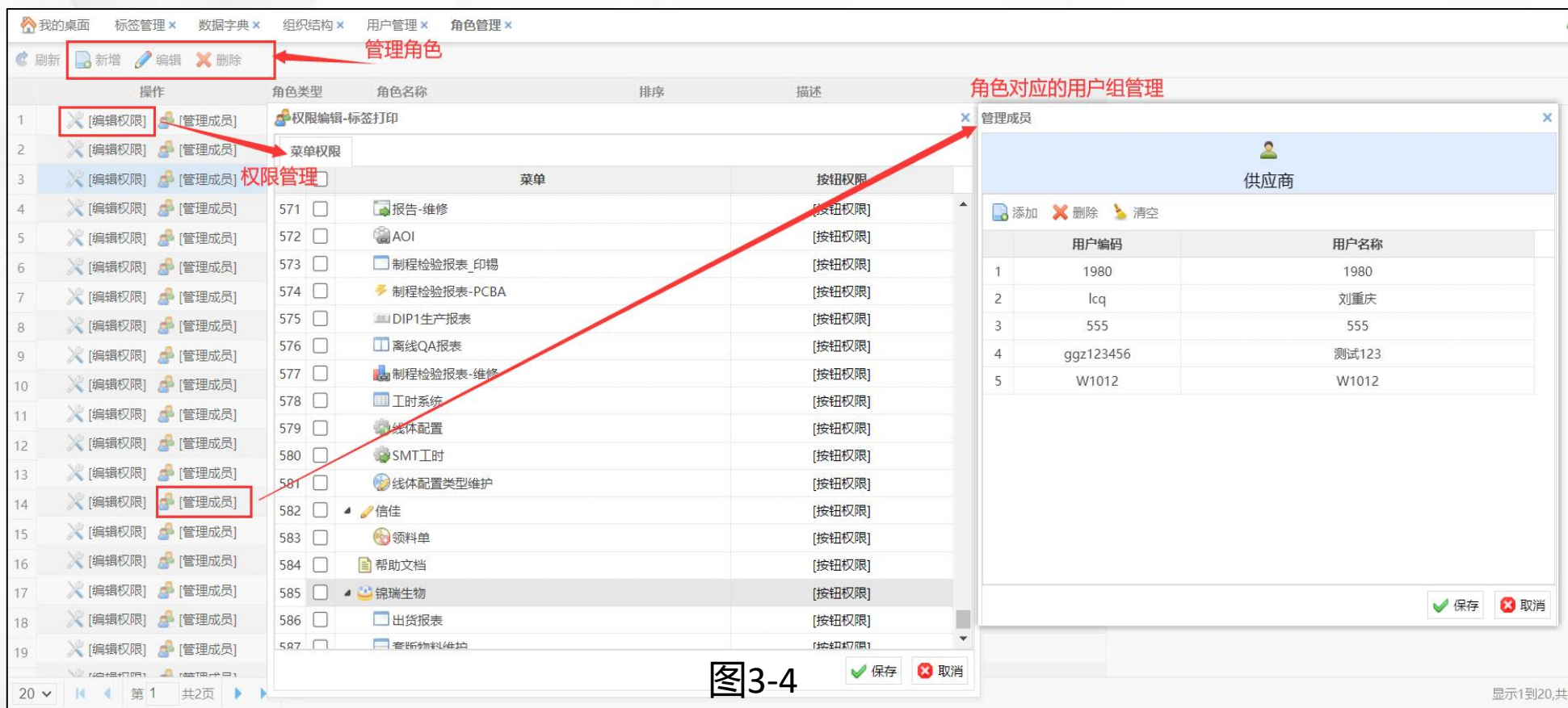
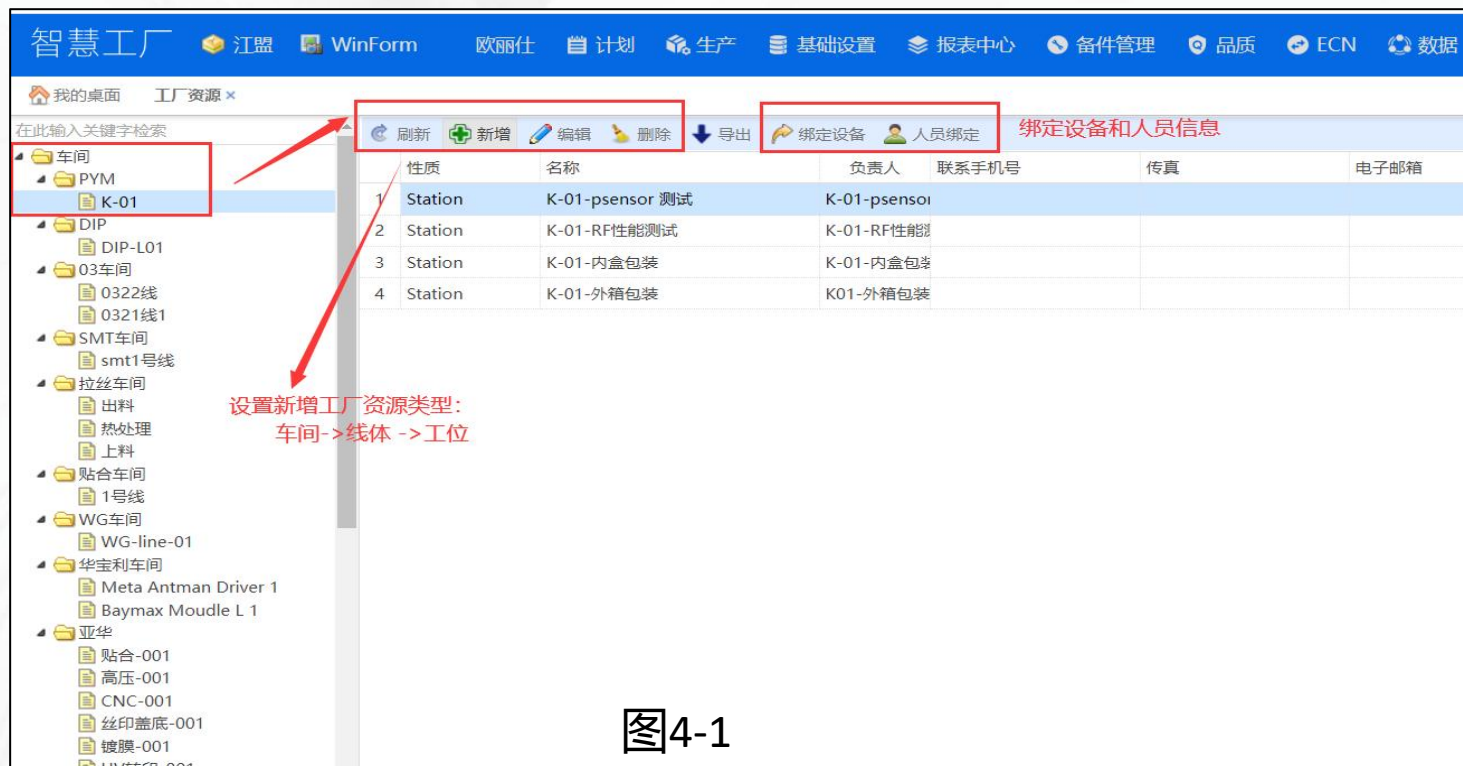


图3-4

# WMS -- 系统管理

## 4 工厂资源:

- 1、新增车间：点击左边导航栏最上方车间行，点击右边新增按钮弹出信息维护页面（如图4-2），维护相关信息，点击保存，新增车间信息。
- 2、新增线体：点击1步新增的车间，再点击新增按钮，维护好相关信息，点击保存，新增线体信息
- 3、新增工位：点击2步新增的线体信息，再点击新增按钮，维护好相关信息，点击保存，即新增工位信息。
- 4、点击线体，右栏中显示工位信息，点击工位选择上方绑定设备、人员即可完成工位绑定。





# WMS -- 系统管理

## 5 客商关系：

- 1、在数据字典中维护客户供应商属性，用于2步中新建客商类别。（如图5-1）
- 2、在客商管理界面维护客户供应商类别，维护好后会在左边所有类别中展示。（如图5-2）
- 3、新增客户供应商信息，填写相关信息，点击确定即创建好客商信息（如图5-3）
- 4、系统自动同步ERP维护的客户、供应商信息。

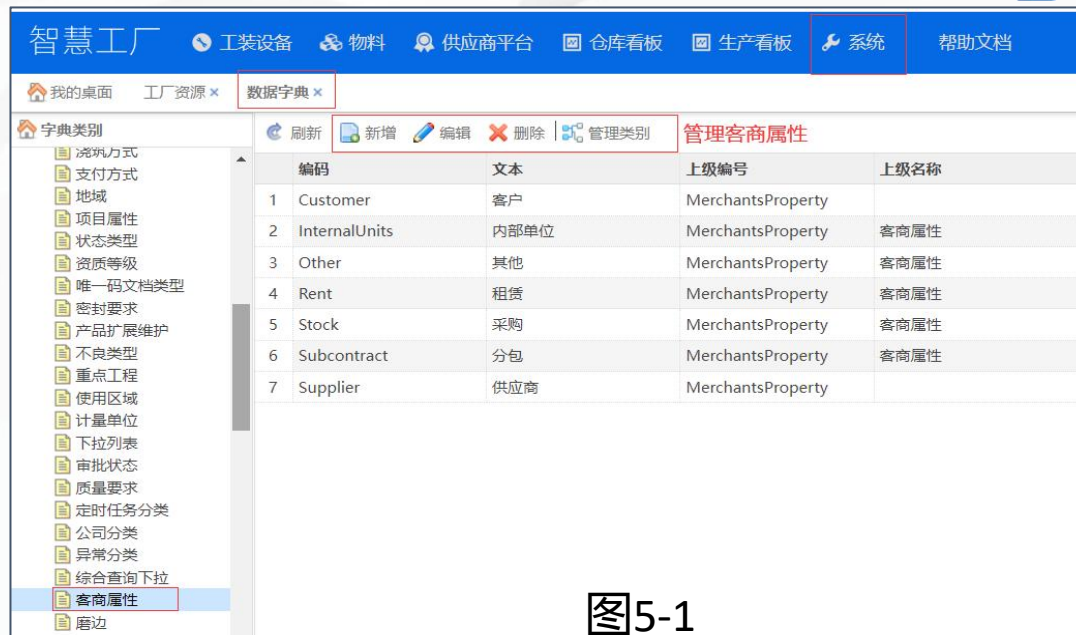


图5-1

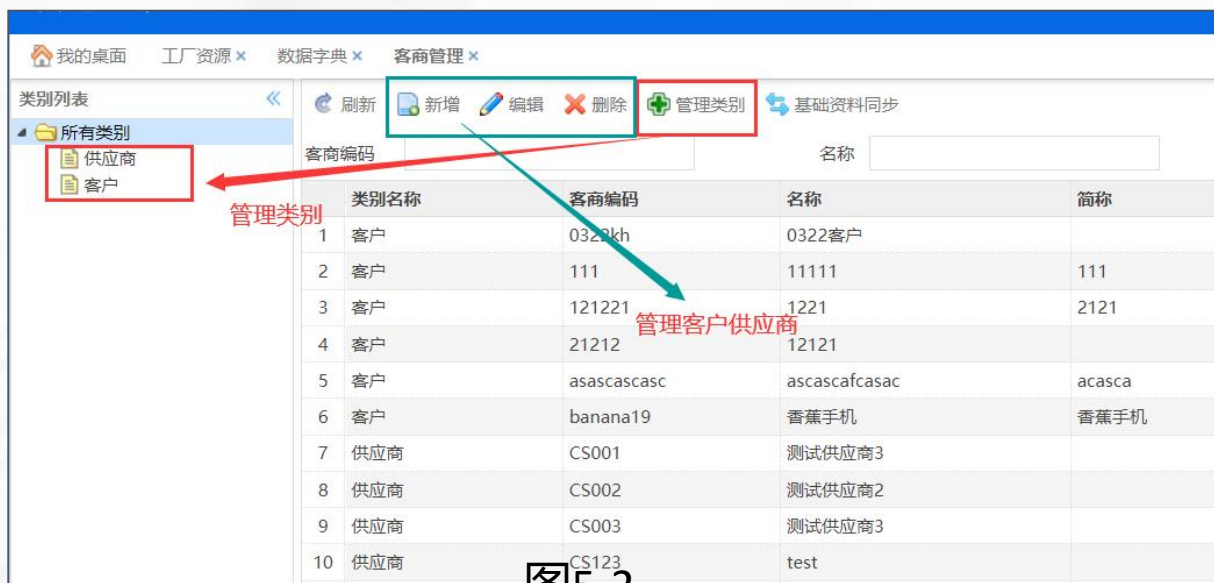


图5-2

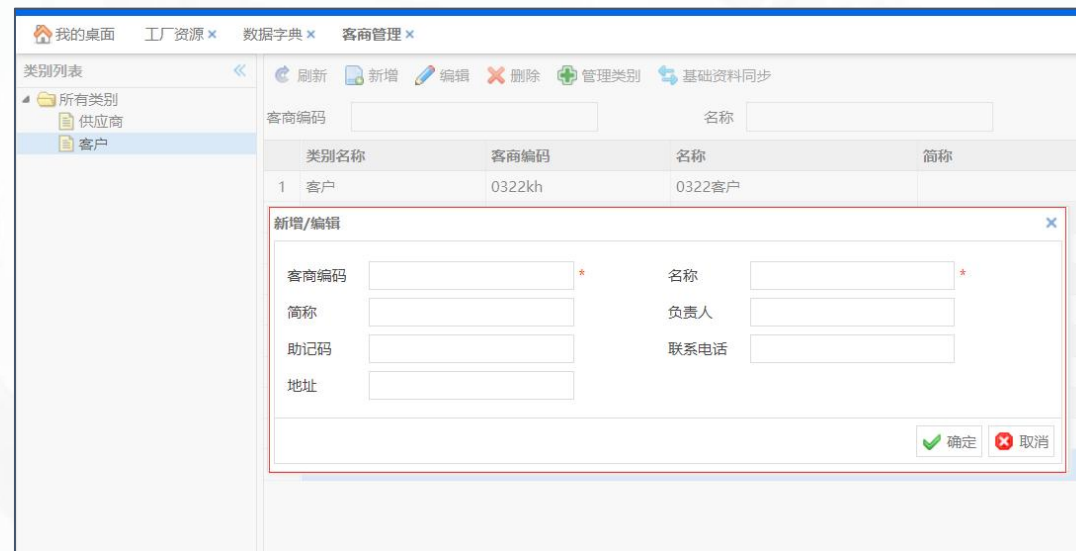


图5-3

# WMS -- 系统管理

## 6-1 物料、仓库库位数据建模:

### 物料信息数据建模:

- 1、系统支持自动同步ERP物料信息。
- 2、系统支持一键同步ERP物料信息。
- 3、系统支持按照固定模板的EXCEL表格导入物料信息。

智慧工厂 产品 SRM投标 设备点检 SRM-供应商关系管理 江盟 WinForm 欧丽仕 计划 生产 基础设置

我的桌面 仓库信息 物料字典

类别 刷新 新增 编辑 删除 类别管理 导入excel 下载导入模板 导出excel 基础资料同步

所有类别

- 11
- 230315
- test1
- 保护板
- 测试
- 测试物料
- 成品半成品
- 打赏
- 待供料
- 辅材
- 钢网123
- 界面科技测试用料
- 客供料
- 李平专用料2
- 清洗机1
- 物料DW1
- 锡膏
- 消耗品
- 业精零件
- 原材料
- 自购料

编码 名称 规格型号 材质

状态 启用 保质期天数 =

查询 重置

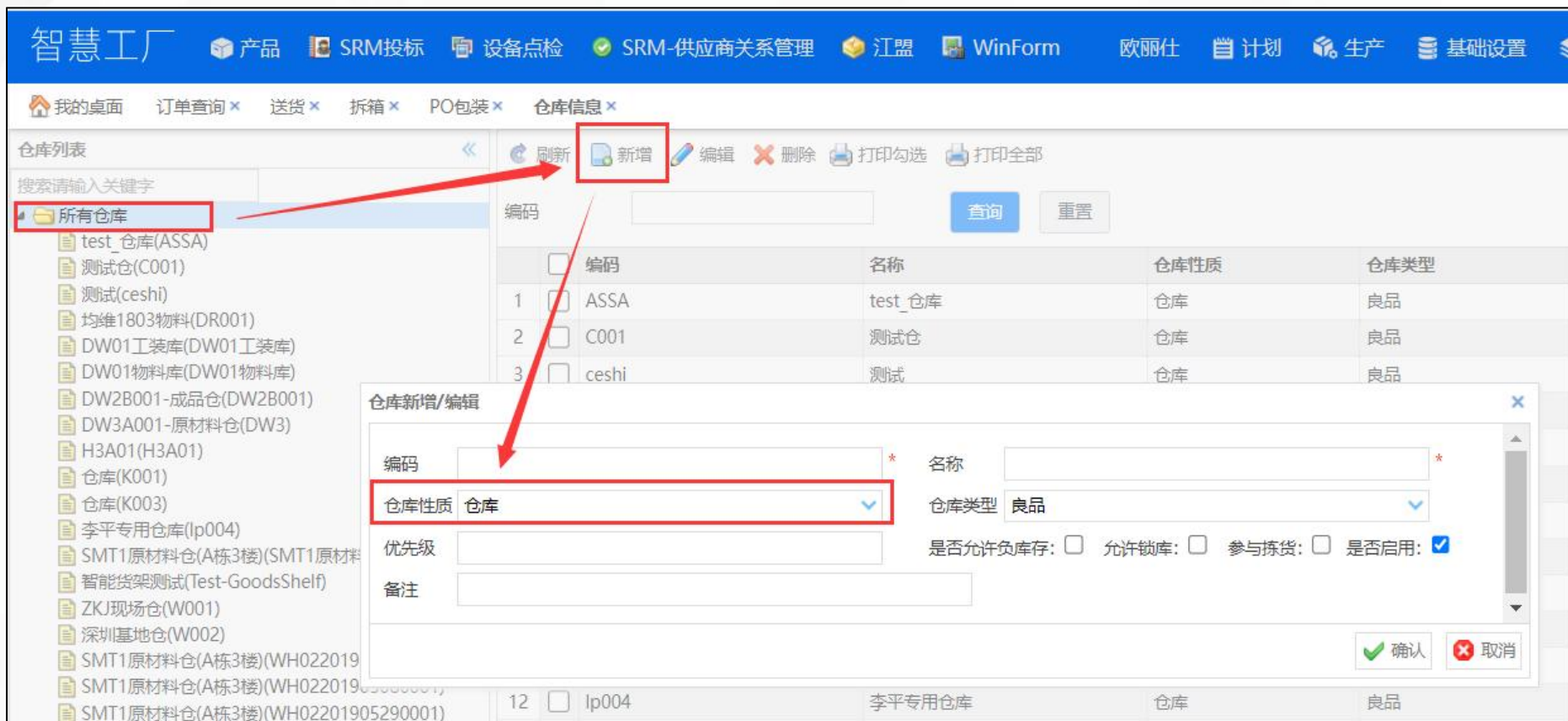
类型	编码	名称	全称	规格型号	材质
1 自购料	151-02900-153	电阻		27PF	
2 客供料	152	10192820-00		贴片电阻_4.3KΩ_1/8W_±5%_0805_150_M00	
3 测试	152-500116--00	贴片测试		66.6	
4 客供料	153	10164547-00		贴片电阻_100KΩ_1/4W_±5%_1206_150_M0	
5 客供料	154	10028058-00		贴片电阻_30Ω_1/4W_±5%_1206_M000000	
6 客供料	155	10851133-00		贴片陶瓷电容_4.7uF_±10%_16V_-55~125°C	
7 客供料	156	10164721-00		贴片电阻_470Ω_1/8W_±1%_0805_150v_M0	
8 客供料	157	10205300-00		贴片陶瓷电容_22uF_±20%_16V_1210_M000	
9 客供料	158	10862370-00		贴片电阻_82Ω_±1%_1/2W_1210_-40~125°C	
10 客供料	159	11125152-00		贴片陶瓷电容_330pF_±10%_3000V_C0G_18	
11 客供料	16	10093350-00		整流二极管_S1MHE3_1000V_1.1V_1A_DO-2	
12 客供料	16.00092	电阻		电阻 0 OHM 3/4W 0.05 2010	
13 客供料	16.000950	电阻		电阻 0 OHM 3/4W 0.05 2010	
14 客供料	16.140881	电阻		电阻 0.14 OHM 3/4W 1% 2010	
15 客供料	16.200810	电阻		电阻 0.2 OHM 3/4W 0.01 2010	
16 客供料	16.200850	电阻		电阻 0.2 OHM 3/4W 0.01 2010	

20 第 1 共2219页

# WMS -- 系统管理

## 6-2 仓库储位规划

- 1、点击基础设置下仓库信息，进入仓库信息报表界面。
- 2、左边导航栏选择所有仓库图标，右边点击新增按钮，填写相关信息，点击确认，即完成新增仓库操作。
- 3、左边选择所有仓库，右边选择需要编辑/删除的仓库，点击编辑/删除，即可完成操作。





# WMS -- 系统管理

## 6-2 仓库储位规划

- 1、新增储位：左边导航栏，选择仓库，右边点击新增按钮，填写相关信息，完成新增储位操作。
- 2、编辑/删除储位信息：左边导航栏，选择仓库，右边展示栏选择需操作的储位信息，点击编辑/删除，即可完成操作。

仓库列表

搜索请输入关键字

所有仓库

- test\_仓库(ASSA)
- 测试仓(C001)
- 测试(ceshi)
- 均维1803物料(DR001)
- DW01工装库(DW01工装库)
- DW01物料库(DW01物料库)
- DW2B001-成品仓(DW2B001)
- DW3A001-原材料仓(DW3)
- H3A01(H3A01)
- 仓库(K001)
- 仓库(K003)
- 李平专用仓库(lp004)
- SMT1原材料仓(A栋3楼)(SMT1原材料)
- 智能货架测试(Test-GoodsShelf)
- ZKJ现场仓(W001)
- 深圳基地仓(W002)
- SMT1原材料仓(A栋3楼)(WH022019)
- SMT1原材料仓(A栋3楼)(WH022019)
- SMT1原材料仓(A栋3楼)(WH02201905290001)

刷新 新增 编辑 删除

导入数据 下载模板 打印勾选 打印全部

编码

查询 重置

	编码	名称	仓库性质	仓库类型
1	ASSA_A_001	ASSA_A_001	储位	良品
2	ASSA_A_002	ASSA_A_002	储位	良品
3	ASSA_A_003	ASSA_A_003	储位	良品

仓库新增/编辑

编码 \*

名称 \*

仓库性质 储位

仓库类型 良品

优先级

是否允许负库存: ☐ 允许锁库: ☐ 参与拣货: ☐ 是否启用: ☒

备注

确认 取消

12	ASSA_B_002	ASSA_B_002	储位	良品
13	ASSA_B_003	ASSA_B_003	储位	良品

---

# 携手均维，共赢未来

均维科技助力实现智能制造

---